

ДАТА КОЛОНОСКОПИИ

ВРЕМЯ КОЛОНОСКОПИИ

МОЙ РЕЖИМ ПРИЕМА ПРЕПАРАТА ЭЗИКЕН® – ДРОБНЫЙ (СПЛИТ-РЕЖИМ)

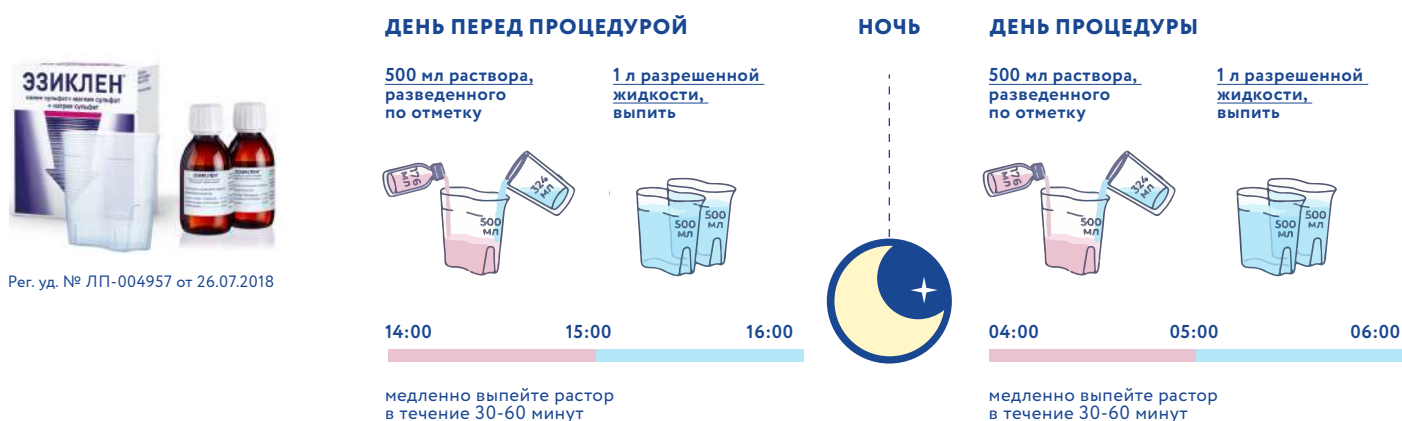
КОЛОНОСКОПИЯ С АНЕСТЕЗИЕЙ (уточнить)

ДА\*

НЕТ

\* прием жидкостей прекращается за 2-3 часа до процедуры

**СХЕМА ПРИЕМА ПРЕПАРАТА В РЕЖИМЕ ДРОБНОГО ПРИМЕНЕНИЯ В СЛУЧАЕ, ЕСЛИ ПРОЦЕДУРА НАЗНАЧЕНА, НАПРИМЕР, НА 10 ЧАСОВ УТРА.**



**СХЕМА ПРИЕМА ПРЕПАРАТА В ЗАВИСИМОСТИ ОТ ВРЕМЕНИ ПРОЦЕДУРЫ\*\***

\*\* при расчете учитывается время между дозами – 12 часов, а также желаемое время окончания подготовки до колоноскопии – 4 часа.

ВРЕМЯ ПРОЦЕДУРЫ	ПРИЕМ ПЕРВОЙ ДОЗЫ – ДЕНЬ НАКАНУНЕ ПРОЦЕДУРЫ		ПРИЕМ ВТОРОЙ ДОЗЫ – УТРОМ В ДЕНЬ ПРОЦЕДУРЫ	
	500 мл раствора, препарата	1 л разрешенной жидкости	500 мл раствора, препарата	1 л разрешенной жидкости
07:00	11:00 – 12:00	12:00 – 13:00	01:00 – 02:00	02:00 – 03:00
08:00	12:00 – 13:00	13:00 – 14:00	02:00 – 03:00	03:00 – 04:00
09:00	13:00 – 14:00	14:00 – 15:00	03:00 – 04:00	04:00 – 05:00
10:00	14:00 – 15:00	15:00 – 16:00	04:00 – 05:00	05:00 – 06:00
11:00	15:00 – 16:00	16:00 – 17:00	05:00 – 06:00	06:00 – 07:00
12:00	16:00 – 17:00	17:00 – 18:00	06:00 – 07:00	07:00 – 08:00
13:00	17:00 – 18:00	18:00 – 19:00	07:00 – 08:00	08:00 – 09:00
14:00	18:00 – 19:00	19:00 – 20:00	08:00 – 09:00	09:00 – 10:00
15:00	19:00 – 20:00	20:00 – 21:00	09:00 – 10:00	10:00 – 11:00
16:00	20:00 – 21:00	21:00 – 22:00	10:00 – 11:00	11:00 – 12:00
17:00	21:00 – 22:00	22:00 – 23:00	11:00 – 12:00	12:00 – 13:00
18:00	22:00 – 23:00	23:00 – 24:00	12:00 – 13:00	13:00 – 14:00
19:00	24:00 – 01:00	24:00 – 01:00	13:00 – 14:00	14:00 – 15:00

Показатель готовности пациента к исследованию/операции в процессе применения препарата

Подготовка считается завершённой, когда стул представляет собой полупрозрачную жидкость без каловых масс

Комментарии и примечания (при необходимости заполняются врачом и пациентом)



Краткая инструкция по медицинскому применению лекарственного препарата ЭЗИКЛЕН®.

Регистрационный номер: ЛП-004957 от 26.07.2018. МНН: калия сульфат + магния сульфат + натрия сульфат. Форма выпуска; концентрат для приготовления раствора для приема внутрь. Фармакотерапевтическая группа; осмотическое слабительное средство. Код АТХ: А06АРТ0. Фармакодинамические свойства: действие препарата за счет ограниченного по насыщенности процесса активного транспорта сульфатов. Осмотический эффект неабсорбированных сульфатов и прием внутрь значительного объема воды вызывают задержку воды в кишечнике, что обеспечивает слабительное действие, вызывая обильную водянистую диарею, и приводит к очищению кишечника. Фармакокинетические свойства: основным путем выведения сульфатов является выведение кишечником (около 70% от принятого количества); абсорбированные сульфаты выводятся преимущественно почками. Показания к применению: для очищения толстой кишки у взрослых пациентов при подготовке к эндоскопическому и радиологическому исследованию толстой кишки или к хирургическим вмешательствам, требующим отсутствия содержимого в толстой кишке. Противопоказания: гиперчувствительность к действующим веществам или к любому из компонентов препарата; желудочно-кишечная обструкция или подозрение на нее; перфорация кишечника; нарушения опорожнения желудка (в том числе гастропарез); кишечная непроходимость; токсический колит или токсический мегаколон; профузная рвота; дегидратация тяжелой степени; застойная сердечная недостаточность; асцит; тяжелая почечная недостаточность (скорость клубочковой фильтрации < 30 мл/мин/73 м<sup>2</sup>); активная фаза воспалительных заболеваний кишечника (таких как болезнь Крона, язвенный колит); беременность и период грудного вскармливания. Способ применения и дозы: прием двух флаконов препарата в разведенном виде и дополнительного объема воды (в режиме одновременного или дробного применения). Перед приемом препарата необходимо ознакомиться с полной инструкцией по медицинскому применению. Побочные действия: дискомфорт, вздутие живота, боль в животе, тошнота, рвота и другие. Условия хранения: при температуре не выше 30 °С, в недоступном для детей месте. Срок годности: 3 года. Условия отпуска: отпускают без рецепта. Полная информация содержится в инструкции по медицинскому применению лекарственного препарата Эзиклен®. Производитель: Бофур Ипсен Индастри. 28100 Франция, Дре, Рю Эт Виртон.

## РЕКОМЕНДАЦИИ ПО ПОДГОТОВКЕ К ЭНДОСКОПИЧЕСКОМУ И РАДИОЛОГИЧЕСКОМУ ИССЛЕДОВАНИЮ ИЛИ К ХИРУРГИЧЕСКИМ ВМЕШАТЕЛЬСТВАМ, ТРЕБУЮЩИМ ОТСУТСТВИЯ СОДЕРЖИМОГО В ПРЯМОЙ КИШКЕ

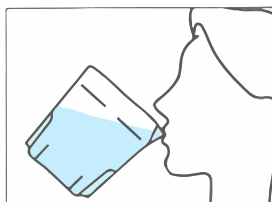
Режим питания при подготовке к исследованию (бесшлаковая диета) за 2-3 дня до начала приема препарата <sup>2</sup>

РАЗРЕШЕНО		ЗАПРЕЩЕНО	
	Нежирные мясные бульоны без овощей (прозрачные, процеженные)		Жирные сорта мяса, рыбы, утка, гусь
	Сахар, мед (не в сотах), желе, сироп		Все бобовые, в т.ч. горох, чечевица и др.
	Сыр, натуральный йогурт (без добавок и наполнителей), нежирный кефир и творог, не более 2 стаканов обезжиренного молока		Все специи и острые приправы (хрен, перец, горчица, лук, хумус, чеснок), а также все приправы (соусы) с зернами, травами
	Овощи: овощные отвары, картофель без кожуры		Йогурт с добавками, пудинг, сливки, сметана, мороженое, жирный творог
	Яйца в отварном виде		Все зерносодержащие продукты, черный хлеб, крупы
	Мясо и птица нежирных сортов в отварном виде		Все разновидности зелени
	Белый (очищенный) рис, каши (овсяная, рисовая)		Алкоголь, квас, газированная вода, напитки из чернослива
	Чай, некрепкий кофе без добавления сливок/молока, компоты без ягод, соки без мякоти		Следует избегать красных фиолетовых жидкостей. Разрешенные продукты и жидкости не должны содержать мелкие косточки, зерна, семена, отруби
			Свежие и сушеные овощи и фрукты, грибы, включая капусту и супы из капусты, изюм и ягоды, особенно с мелкими косточками

### Рекомендованный режим питания в зависимости от времени процедуры за 1 день до процедуры <sup>2</sup>

ВРЕМЯ ПРОЦЕДУРЫ	ДЕНЬ НАКАНУНЕ ПРОЦЕДУРЫ	В ДЕНЬ ПРОЦЕДУРЫ
до 10:00	Завтрак: согласно списку разрешенных продуктов Обед и ужин: только разрешенные прозрачные жидкости	Только разрешенные прозрачные жидкости
с 10:00 до 14:00	Завтрак и легкий ранний обед: согласно списку разрешенных продуктов Ужин: только разрешенные прозрачные жидкости	Только разрешенные прозрачные жидкости
после 14:00	Завтрак, обед и легкий ранний ужин: согласно списку разрешенных продуктов	Только разрешенные прозрачные жидкости

**Важно: от момента последнего приема разрешенной жидкости до колоноскопии должно пройти не менее 2 часов<sup>2</sup>**



2-4 часа



### Дополнительные рекомендации по подготовке раствором Эзиклен <sup>1-3</sup>

- НЕЛЬЗЯ уменьшать объем воды для приготовления раствора Эзиклен® и дополнительной разрешенной жидкости
- НЕОБХОДИМО соблюдать последовательность приема раствора Эзиклен® и жидкости: сначала раствор, потом — жидкость
- НЕЛЬЗЯ чередовать выпивание раствора с разрешенной прозрачной жидкостью
- При специфическом вкусовом восприятии раствора Эзиклен® можно пить раствор охлажденным, через коктейльную трубочку
- НЕОБХОДИМО раствор Эзиклен® выпить МЕДЛЕННО, строго в течение 50-60 минут с момента его приготовления
- НЕОБХОДИМО незамедлительно использовать раствор после вскрытия флакона и/или его разведения водой
- Во время приема раствора рекомендуется соблюдать двигательную активность: ходить, выполнять круговые движения корпусом, наклоны в стороны, вперед-назад, приседания
- НЕОБХОДИМО при подготовке дома рассчитать соответствующий временной интервал для поездки в клинику

Источники информации:

1. Инструкция по медицинскому применению препарата Эзиклен®, Рег. уд. № ЛП-004957 от 26.07.2018.
2. Веселов В.В., Федоров Е.Д., Иванова Е.В., Никифоров П.А. и др. Подготовка пациентов к эндоскопическому исследованию толстой кишки. Клинические рекомендации Российского эндоскопического общества. Издание третье, переработанное и дополненное. М. 2017.
3. Hassan C, East J, Radaelli F, et al. Bowel preparation for colonoscopy: European Society of Gastrointestinal Endoscopy (ESGE) Guidelines — Update 2019. Endoscopy. 2019;51(8):775-794.

**ИМЕЮТСЯ ПРОТИВОПОКАЗАНИЯ. ПЕРЕД ПРИМЕНЕНИЕМ СЛЕДУЕТ ОЗНАКОМИТЬСЯ С ИНСТРУКЦИЕЙ ИЛИ ОБРАТИТЬСЯ ЗА КОНСУЛЬТАЦИЕЙ К СПЕЦИАЛИСТУ.**

ООО «Ипсен»: 109147, г. Москва, ул. Таганская, д. 17-23, этаж 2, комн. 10-27, 30-39, 4/1-14, тел. +7 (495) 258-54-00; факс: +7 (495) 258-54-01 www.ipсен.ru.  
Служба медицинской поддержки по препаратам компании «Ипсен» (в рамках инструкции по применению): тел.: 8 (800) 700-40-25 (бесплатный номер телефона по всей Российской Федерации); электронная почта: Medical.Information.Russia.CIS@ipсен.com. Контакты для информации о нежелательных явлениях/реакции, претензиях на качество продуктов компании: +7 (916) 999-30-28 (круглосуточно), электронная почта: pharmacovigilance.russia@ipсен.com

EZC-RU-000166 RUS.EZC.20032020